

## 模拟试卷(一)

规定时间:120分钟

自测时间\_\_\_\_\_

试题预计完成时间\_\_\_\_\_

### 一、最佳选择题

1.在中医的常用治法中,不属于**和法**的是

- A.表里双解  
B.透达膜原  
C.消痞化癥  
D.疏肝和胃  
E.调和肝脾

2.依据方剂的组成原则,关于**佐药**的说法,错误的是  

- A.直接治疗兼病的药物  
B.减缓君臣药毒性的药物  
C.减缓君臣药烈性的药物  
D.协助君臣药加强治疗作用的药物  
E.与君药药性相反而又能在治疗中起相成作用的药物

3.我国现存**最早的药学专著**是

- A.《新修本草》  
B.《神农本草经》  
C.《本草经集注》  
D.《图经本草》  
E.《本草纲目》



配套名师课程

4.表示药物有**软坚散结,泻下通便**的作用的味是  

- A.辛  
B.苦  
C.酸  
D.咸  
E.甘

5.**温热性**对人体的不良作用是

- A.膩膈  
B.助湿  
C.伤阴  
D.败胃  
E.敛邪

6.**沉降性**所示的功效是

- A.潜阳  
B.发表  
C.祛风  
D.涌吐  
E.开窍

7.以**6年生秋季为适宜采收期**的栽培药材是  

- A.天花粉  
B.山药

C.桔梗  
D.人参

E.太子参

8.一般宜在**春末夏初采收**的中药是

- A.根及根茎类中药  
B.全草类药材  
C.果实种子类药材  
D.茎木类药材  
E.皮类药材

9.中药化学成分分离中,属于**氢键吸附**的吸附剂是  



- A.活性炭  
B.聚酰胺  
C.硅藻土  
D.氧化铝  
E.反向硅胶

10.有效成分**遇热不稳定的中药**,适宜的提取方法是

- A.冷浸法  
B.浸提  
C.煎煮法  
D.水蒸气蒸馏法  
E.升华法

11.适宜作为**可溶片或泡腾片润滑剂**的是  

- A.甘露醇  
B.聚乙二醇  
C.硬脂酸镁  
D.羧甲基淀粉钠  
E.滑石粉

12.关于**缓释、控释制剂特点**的说法,错误的是  

- A.缓释、控释制剂的给药次数较普通制剂少  
B.缓释、控释制剂的治疗作用较普通制剂更持久  
C.缓释、控释制剂血药浓度波动较普通制剂小  
D.缓释、控释制剂较普通制剂更具靶向性  
E.缓释、控释制剂较普通制剂更能增加患者的顺应性

13.比较不同制剂中药物生物**利用速度即药物吸收快慢**常用的参数是

- A. $t_{max}$   
B. $C_{max}$   
C.AUC  
D. $C_{ss}$   
E. $t_{1/2}$

14.对含有**大量淀粉、树胶、果胶、黏液质中药**的有效成分常选用的提取方法是  

- A.浸渍法  
B.水蒸气蒸馏法  
C.煎煮法  
D.回流提取法

E. 升华法

15. 莪术药材的适宜采收期是

- A. 秋冬季地上部分枯萎后  
B. 春末夏初时节  
C. 植物光合作用旺盛期  
D. 花完全盛开时  
E. 花冠由黄变红后

16. 醋制延胡索时, 延胡索与米醋的比例是

- A. 100 : 10  
B. 100 : 15  
C. 100 : 20  
D. 100 : 25  
E. 100 : 30

17. 宜用煅淬法炮制的药材是

- A. 石决明  
B. 赭石  
C. 牡蛎  
D. 白矾  
E. 石膏

18. 试卷附图中, 图1的条痕色是

- A. 红色至红褐色  
B. 绿黑色或棕红色  
C. 淡橘红色  
D. 橘红色或红棕色  
E. 白色

19. 试卷附图中, 延胡索是  

- A. 图2  
B. 图3  
C. 图4  
D. 图5  
E. 图6

20. 确定化合物分子量常采用的方法是

- A. NMR  
B. IR  
C. UV  
D. MS  
E. DEPT

21. 宜用酸水提取, 加碱调至碱性后可从水中沉淀析出的成分是  

- A. 香豆素类  
B. 黄酮类  
C. 生物碱类  
D. 蒽醌类  
E. 木脂素类

22. 脂肪性基质栓剂的融变时限是

- A. 15 min  
B. 30 min  
C. 45 min  
D. 60 min

E. 75 min

23. 关于片剂润滑剂作用的说法, 错误的是



- A. 降低压片颗粒间的摩擦力, 增加流动性  
B. 避免粉粒在冲、模表面黏附, 使片面光洁  
C. 避免压片颗粒间互相黏附, 使片剂易于崩解  
D. 利于准确加料, 减少片重差异  
E. 降低片剂与冲、模间的摩擦力, 利于出片

24. 关于气雾剂类型的说法, 错误的是



- A. 按给药定量与否, 气雾剂可分为定量气雾剂和非定量气雾剂  
B. 按用途途径, 气雾剂可分为吸入气雾剂、非吸入气雾剂  
C. 溶液型气雾剂属于二相气雾剂  
D. 乳浊液型气雾剂属于三相气雾剂  
E. 混悬液型气雾剂属于四相气雾剂

25. 具有胃肠道症状、白细胞和血小板减少、女性闭经、肾功能受损等副作用的含生物碱药物是

- A. 川乌  
B. 马钱子  
C. 千里光  
D. 雷公藤  
E. 洋金花

26. 川乌经炮制, 其生物碱类成分结构改变, 毒性降低。刚发生的反应的是  

- A. 氧化反应  
B. 还原反应  
C. 水解反应  
D. 聚合反应  
E. 加成反应

27. 《中国药典》中, 以土的宁为质量控制成分之一的中药是  

- A. 苦参  
B. 麻黄  
C. 马钱子  
D. 连翘  
E. 地骨皮

28. 可用作药物固体分散体水溶性载体材料的是

- A. 聚丙烯树脂Ⅲ号  
B. 乙基纤维素  
C. 醋酸纤维素酞酸酯  
D. 聚丙烯树脂Ⅱ号  
E. 泊洛沙姆188

29. 患者静脉注射某药 50.0 mg (X), 若其初始血药浓度 (C) 为 2.5 mg/L, 则该药的表观分布容积 (V) 是

- A.15 L  
C.25 L  
E.35 L
- B.20 L  
D.30 L

30.含有吡咯里西啶类生物碱,且有肝肾毒性的中药是

- A.防己  
C.何首乌  
E.王不留行
- B.延胡索  
D.千里光

31.炒王不留行的火候应选用

- A.中火  
C.小火  
E.文火
- B.大火  
D.武火

32.麻黄蜜炙后可增强

- A.平喘作用  
C.发汗作用  
E.消肿作用
- B.解表作用  
D.利水作用

33.黄连中的生物碱类型主要是

- A.吡啶类  
C.萜萜烷类  
E.有机胺类
- B.异喹啉类  
D.喹啉里西啶类

34.试卷附图中,图示中为桑白皮的是

- A.图7  
C.图9  
E.图11
- B.图8  
D.图10

35.韧皮部与木质部相间排列呈3~8个偏心性半圆形环的中药材是

- A.木通  
C.苏木  
E.鸡血藤
- B.钩藤  
D.大血藤

36.《中药药典》规定,以苦杏仁苷为含量测定指标成分的中药是

- A.益智仁  
C.郁李仁  
E.沙苑子
- B.薏苡仁  
D.酸枣仁

37.试卷附图中,天麻是



配套名师课程

- A.图12  
C.图14  
E.图16
- B.图13  
D.图15

38.《中国药典》规定,马钱子中土的宁的含量应为

- A.1.50~2.00%  
C.3.00~3.50%  
E.0.20~2.00%
- B.4.00~5.00%  
D.1.20~2.20%

39.天仙子含有的主要生物碱是

- A.东莨菪碱  
C.乌头碱  
E.药根碱
- B.汉防己甲素  
D.巴马汀

40.以干燥成熟孢子入药的中药材是

- A.五倍子  
C.青黛  
E.冰片
- B.儿茶  
D.海金沙

## 二、配伍选择题

【41~43】

- A.收敛固涩  
C.补虚、缓急  
E.软坚散结、泻下通便
- B.发散、行气  
D.坚阴、通泄

依据中药药性理论

41.辛味所示作用是

42.苦味所示作用是

43.咸味所示作用是

【44~46】

- A.1 g  
C.5~10 g  
E.20 g
- B.2~5 g  
D.10 g

44.除另有规定外,不含毒性药的中药酊剂100 mL应相当于原饮片

45.除另有规定外,流浸膏剂1 mL应相当于原饮片

46.除另有规定外,浸膏剂1 g应相当于原饮片

【47~48】

- A.卵磷脂  
B.半合成脂肪酸甘油酯(半合成山苍子油酯)

C.甘油明胶 D.乙基纤维素

E.十二烷基磺酸钠

47.可用作**油脂性栓剂基质**的是

48.可用作**水溶性栓剂基质**的是

【49~50】

A.僵蚕

B.地龙

C.全蝎

D.蟾酥

E.斑蝥

49.质硬脆,易折断,断面平坦,有**丝腺环**的是

50.扁圆团块,断面沾水有**乳白色隆起**的是

【51~52】

A.天麻

B.阿胶

C.玄参

D.山药

E.泽泻

51.产于**贵州**的道地药材是

52.产于**浙江**的道地药材是

【53~56】

A.5 min

B.15 min

C.30 min

D.45 min

E.60 min

53.**软胶囊**的崩解时限为

54.**滴丸**的溶散时限为

55.**可溶颗粒的溶化性时限**为

56.**阴道片的融变时限**为

【57~59】

A.半夏

B.六神曲

C.麦芽

D.巴豆

E.芒硝

57.采用**发酵法**炮制的药材是

58.采用**制霜法**炮制的药材是

59.采用**提净法**炮制的药材是

【60~61】

A.简单吡啶类

B.简单莨菪碱类

C.简单嘧啶类

D.简单异喹啉类

E.简单吡啶类

60.**槟榔碱**的结构类型是

61.**烟碱**的结构类型是

【62~64】

A.图 17

B.图 18

C.图 19

D.图 20

E.图 21

62.切面白色或灰白色,具粉性,**皮部散在有多数棕色油点**,气芳香,味辛,微苦的饮片是

63.切面粉白色或粉红色,皮部窄,**木部放射状纹理明显**,具有裂隙,气微香,味微苦、酸涩的饮片是

64.切面**黄白色或白色**,质脆,气辛香,味辛辣、麻舌的饮片是

【65~66】

A.泻下

B.镇静

C.利尿

D.解热

E.抗寄生虫

65.**辛凉解表药柴胡**的主要药理作用是

66.**清热药青蒿**的主要药理作用是

【67~68】

A.麻黄配桂枝

B.肉桂配黄连

C.生姜配半夏

D.甘草配甘遂

E.乌头配白及

67.属**增效**的配伍药组是

68.属**减毒**的配伍药组是

【69~70】

A.图 22

B.图 23

C.图 24

D.图 25

E.图 26

69.切面**粉白色,质脆,富粉性**的饮片是的药材是

70.形似连珠,有的**皮部横向断离露出木部**。质坚韧,易与木部剥离的药材是



配套名师课程



C.厚朴 D.细辛

E.连翘

91.主要含**香豆素类**成分的中药是

92.主含**木脂素类**,来源于**木犀科**的中药是

【93~96】

A.图 27

B.图 28

C.图 29

D.图 30

E.图 31

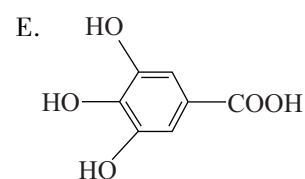
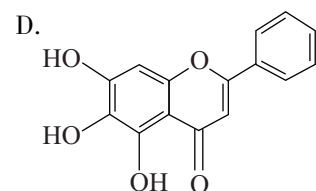
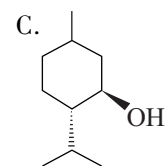
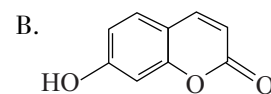
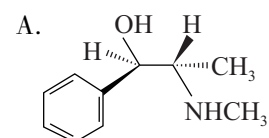
93.原植物属于**豆科**的药材是

94.原植物属于**五加科**的药材是

95.原植物属于**茜草科**的药材是

96.原植物属于**木通科**的药材

【97~98】



97.**麻黄**的主要化学成分

98.**黄芩苷**的苷元结构是

【99~100】

A.乌苏烷型

B.羊毛甾烷型

C.齐墩果烷型

D.达玛烷型

E.羽扇豆烷型

99.**熊果酸**的结构类型是

100.**柴胡皂苷 a** 的结构类型是



配套名师课程

### 三、综合分析选择题

【101~103】

某药厂生产的清开灵注射液,其药物组成包括胆汁酸、珍珠母(粉)、猪去氧胆酸、栀子、水牛角(粉)、板蓝根、黄芩苷、金银花,附加剂为依地酸二钠、硫代硫酸钠、甘油。具有清热解毒、化痰通络、醒神开窍的作用。

101.附加剂**硫代硫酸钠**是用作

A.抗氧化剂

B.增溶剂

C.抑菌剂

D.pH 调节剂

E.渗透压调节剂

102.根据中药注射剂生产要求,处方中原料药应固定产地,**板蓝根**的生产地是

A.广东

B.山西

C.河北

D.四川

E.黑龙江

103.药物组成中**胆汁酸**的化学结构类型属于

A.二萜

B.黄酮

C.蒽醌

D.香豆素

E.甾体

【104~107】

补脾益肠丸为双层水蜜丸,外层:黄芪、党参(米炒)、砂仁、白芍、当归(土炒)、白术(土炒)、肉桂;内层:醋延胡索、荔枝核、炮姜、炙甘草、防风、木香、盐补骨脂、煅赤石脂。辅料为聚丙烯酸树脂 II、炼蜜、滑石粉、蓖麻油、乙醇、淀粉、药用炭、虫白蜡、单糖浆。

104.处方中的**辅料聚丙烯酸树脂 II**是用作

A.包药物衣

B.包糖衣

C.包缓释衣

D.包控释衣

E.包肠溶衣

105.处方中用**醋延胡索**,其炮制作用是

A.增强益气活血作用

B.增强涩肠止泻作用

C.增强疏肝止痛作用

D.增强行气止痛作用

E.增强活血祛瘀作用

106.补脾益肠丸为水蜜丸,现在盐酸溶液(9→1 000)中检查 2 小时,外周完全脱落溶散,内层不得有裂缝、崩解,再在磷酸盐缓冲溶液(pH 6.8)中进行检查,其**崩解时限**是

A.0.5 小时

B.1 小时

- C.1.5 小时  
D.2 小时  
E.2.5 小时

107.处方中主要含有**香豆素的补虚药**是

- A.黄芪  
B.党参  
C.当归  
D.补骨脂  
E.甘草

【108~110】

某药材的采收加工为夏初子座出土,孢子未发散时挖取,晒至六七成干,除去似纤维状的附着物及杂质,晒干或低温干燥。

108.以上描述的此药材为

- A.海藻  
B.冬虫夏草  
C.茯苓  
D.灵芝  
E.猪苓



109.下列关于**此药材的描述错误**的是

- A.子座表面深棕色至棕褐色,有细纵皱纹,上部稍膨大  
B.气微腥,味微苦  
C.虫体质脆,易折断,断面略平坦  
D.由虫体与从虫体头部长出的真菌子座相连而成  
E.形如伞状,菌盖肾形、半圆形或近圆形

110.此药材属于

- A.多孔菌科  
B.马尾藻科  
C.麦角菌科  
D.菊科  
E.豆科

#### 四、多项选择题

111.《中国药典》以**苦杏仁苷**为质量控制成分的是  

- A.山豆根  
B.苦杏仁  
C.桃仁  
D.防己  
E.郁李仁

112.下列图中药材,来源于**豆科**的中药有

- A.图 32  
B.图 33  
C.图 34  
D.图 35  
E.图 36

113.下列主要含**香豆素**的中药是

- A.补骨脂  
B.五味子  
C.连翘  
D.厚朴  
E.秦皮

114.用于衡量挥发油的主要化学常数有

- A.酸值  
B.酯值  
C.相对密度  
D.折光率  
E.皂化值

115.下列**味酸**的药材有

- A.图 37  
B.图 38  
C.图 39  
D.图 40  
E.图 41

116.属于**口服片剂**的有

- A.咀嚼片  
B.舌下片  
C.分散片  
D.泡腾片  
E.口腔贴片

117.按照给药途径不同,**缓释制剂**的类型有

- A.口服缓释制剂  
B.眼用缓释制剂  
C.口腔用缓释制剂  
D.牙用缓释制剂  
E.透皮缓释制剂

118.宜用**醋炙法炮制**的中药有  

- A.甘遂  
B.乳香  
C.柴胡  
D.五灵脂  
E.白术

119.下列**味极苦**的药材有  

- A.山豆根  
B.黄连  
C.北豆根  
D.龙胆  
E.穿心莲

120.关于**皂苷性质**的说法正确的有

- A.气味芳香  
B.易溶于水  
C.对黏膜有强烈的刺激性  
D.多数具有苦而辛辣味  
E.水溶液强烈震荡而产生持久性气泡

## 模拟试卷(二)

规定时间:120分钟

自测时间

试题预计完成时间

### 一、最佳选择题

1. 主要成分为苦参碱与氧化苦参碱的是

- A. 黄连  
B. 防己  
C. 马钱子  
D. 天仙子  
E. 山豆根



配套名师课程

2. 冬虫夏草有足八对,其中

- A. 中部3对最明显  
B. 中部4对最明显  
C. 头部3对最明显  
D. 头部4对最明显  
E. 尾部1对最明显

3. 图1药材如为马鹿茸,则称为

- A. 二杠  
B. 单门  
C. 三岔  
D. 莲花  
E. 虎牙

4. 《中国药典》规定的“低温干燥”所用的温度一般是不超过

- A. 45℃  
B. 50℃  
C. 55℃  
D. 60℃  
E. 65℃

5. 不是主产于云南道地药材中的是

- A. 三七  
B. 木香  
C. 重楼  
D. 五味子  
E. 茯苓

6. 哈蟆油的最佳采收期的是

- A. 立春  
B. 芒种  
C. 立秋  
D. 霜降  
E. 冬至

7. 《中国药典》规定,肿节风的含量指标成分是

- A. 异嗪皮啶  
B. 阿魏酸

C. 莪术醇  
D. 柴胡皂苷

E. 葛根素

8. 丹参的水溶性成分是

- A. 丹参酮Ⅱ<sub>A</sub>  
B. 丹参酸  
C. 丹参酮Ⅰ  
D. 丹参酮Ⅱ<sub>B</sub>  
E. 隐丹参酮

9. 形似连珠,有的皮部横向断离露出木部。质坚韧,易与木部剥离;木部坚硬,黄棕色或黄白色的药材是

- A. 图2  
B. 图3  
C. 图4  
D. 图5  
E. 图6

10. 外表面黄棕色或黄褐色,断面纤维性,呈裂片状分层,气微,味极苦,嚼之有黏性的药材是

- A. 图7  
B. 图8  
C. 图9  
D. 图10  
E. 图11

11. 《中国药典》中,以大黄素和大黄素甲醚为质量控制成分的中药是

- A. 雷公藤  
B. 肉桂  
C. 细辛  
D. 何首乌  
E. 秦皮

12. 《中国药典》规定,以蒽醌类化合物为质量控制成分之一的中药是

- A. 黄芪  
B. 斑蝥  
C. 石膏  
D. 苦杏仁  
E. 虎杖

13. 《中国药典》规定,以总黄酮为含量测定成分的中药是

- A. 三七  
B. 槐花  
C. 五味子  
D. 细辛  
E. 天仙子

14. 因保存或炮制不当,有效成分水解氧化,变为绿色的药材是

- A. 黄芩  
B. 黄连  
C. 姜黄  
D. 黄柏  
E. 黄芪




15. 甲型和乙型强心苷元结构的主要区别点是  等一 反三


- A. 不饱和内酯环不同  
B. 糖链连接位置不同  
C. A/B 环稠合方式不同  
D. 内酯环的构型不同  
E. 内酯环的位置不同

16. 原人参二醇是

- A.  $\beta$ -香树脂烷型三萜  
B.  $\alpha$ -香树脂烷型三萜  
C. 达玛烷型三萜  
D. 羊毛脂甾烷型三萜  
E. 甾醇类

17. 倍半萜和二萜在化学结构上的明显区别是  等一 反三


- A. 氮原子数不同  
B. 碳原子数不同  
C. 氧原子数不同  
D. 碳环数不同  
E. 氧环数不同

18. 鉴定苦杏仁时所依据的香气来自于  等一 反三

- A. 苦杏仁苷  
B. 野樱苷  
C. 苯羟乙腈  
D. 苯甲醛  
E. 氢氰酸

19. 具有过氧桥结构, 属倍半萜内酯类的化合物是

- A. 青藤碱  
B. 天麻素  
C. 常山碱  
D. 小檗碱  
E. 青蒿素

20. 龙胆苦苷的结构类型是  等一 反三

- A. 皂苷  
B. 黄酮苷  
C. 二萜苷  
D. 裂环环烯醚萜苷  
E. 强心苷

21. 《中国药典》中, 以挥发油作为质量控制指标的中药是  等一 反三

- A. 龙胆  
B. 穿心莲  
C. 黄芪  
D. 薄荷  
E. 黄柏

22. 以3年生为最佳采收期的是

- A. 牡丹皮  
B. 白芍  
C. 人参  
D. 麦冬


E. 厚朴

23. 《中国药典》规定, 需要做黄曲霉毒素检测的药材是  等一 反三

- A. 全蝎  
B. 菊花  
C. 西洋参  
D. 牛黄  
E. 熊胆粉

24. 呈卵状椭圆形, 羽状深裂, 裂片椭圆状披针形, 边缘有不规则的粗锯齿; 下表面密生灰白色绒毛的药材是

- A. 图 12  
B. 图 13  
C. 图 14  
D. 图 15  
E. 图 16

25. 含胆酸的中药是  等一 反三

- A. 蟾酥  
B. 牛黄  
C. 水蛭  
D. 地龙  
E. 僵蚕

26. 略呈菱状方形或短圆柱形, 两端平行倾斜, 一端较平坦、另端斜尖, 背腹面各有一条突起的棱线, 子叶 2, 黄色, 呈“S”形折曲并重叠的药材是

- A. 图 17  
B. 图 18  
C. 图 19  
D. 图 20  
E. 图 21

27. 常单生或 2~3 个基部连生, 苞片外表面紫红色或淡红色, 内表面密被白色絮状茸毛的是  等一 反三

- A. 图 22  
B. 图 23  
C. 图 24  
D. 图 25  
E. 图 26

28. 呈棒状, 上粗下细, 略弯曲, 长 2~3 cm, 表面黄白色或绿白色, 密被短柔毛的药材是

- A. 图 27  
B. 图 28  
C. 图 29  
D. 图 30  
E. 图 31

29. 种子水浸后, 种皮呈龟裂状的药材是

- A. 牵牛子  
B. 决明子  
C. 沙苑子  
D. 苦杏仁  
E. 酸枣仁

30.《中国药典》规定,巴豆霜中脂肪油的含量范围为   

- A. 2.0%~4.0%
- B. 7.0%~13.0%
- C. 13.0%~15.0%
- D. 18.0%~20.0%
- E. 20.0%~25.0%

31.五味子的主产地区是

- A. 华东
- B. 华南
- C. 西南
- D. 西北
- E. 东北

32.山药治疗脾虚久泻,宜选用的炮制方法是

- A. 炒黄
- B. 砂炒
- C. 土炒
- D. 炒炭
- E. 炒焦

33.呈椭圆形,表面棕色或灰棕色,有13~20条纵向断续突起棱线的药材是

- A. 豆蔻
- B. 木瓜
- C. 益智
- D. 砂仁
- E. 小茴香

34.规定叶子含量不得低于20%的是   




- A. 薄荷
- B. 紫苏
- C. 益母草
- D. 广藿香
- E. 穿心莲

35.《中国药典》规定,以人参皂苷  $Rb_1$  为质量控制成分之一的中药是   

- A. 芦荟
- B. 丹参
- C. 党参
- D. 秦皮
- E. 三七

36.羽状复叶互生,小叶圆形或矩圆形,上表面无毛,下表面具灰白色紧贴绒毛的药材是

- A. 金钱草
- B. 广金钱草
- C. 广藿香
- D. 穿心莲
- E. 香薷

37.醋炙柴胡的目的是   

- A. 助其发散,增强解表作用
- B. 助其升浮,增强升阳作用



配套名师课程

- C. 助其升散,增强疏肝作用
- D. 抑制浮阳,增强清肝作用
- E. 引药入肝,增强滋阴作用

38.粉末嗅之作嚏,断面沾水,即呈乳白色隆起的药材是

- A. 鸡内金
- B. 蛤蚧
- C. 地龙
- D. 水蛭
- E. 蟾酥

39.朱砂的主要成分是

- A. 二硫化二砷
- B. 二硫化铁
- C. 硫酸锌
- D. 三氧化二砷
- E. 硫化汞

40.能溶于水的生物碱是

- A. 莨菪碱
- B. 小檗碱
- C. 长春新碱
- D. 长春碱
- E. 长春地辛

## 二、配伍选择题

【41~43】

- A. 西红花
- B. 菊花
- C. 秦皮
- D. 熊胆粉
- E. 蜂胶

41.浸出液日光下显碧蓝色荧光的药材是

42.水液染成金黄色的药材是

43.水面旋转呈黄色线状下沉短时间内不扩散的药材是

【44~46】

- A. 苯醌
- B. 萘醌
- C. 菲醌
- D. 蒽醌
- E. 三萜

44.紫草素属于

45.丹参醌  $II_A$  属于

46.羟基茜草素属于

【47~49】   

- A. 图 32
- B. 图 33
- C. 图 34
- D. 图 35

E.图 36

- 47.原植物属于**豆科**的药材是  
48.原植物属于**五加科**的药材是  
49.原植物属于**茜草科**的药材是

【50~52】  

- A.附子  
C.当归  
E.茯苓  
B.麝香  
D.肉桂

- 50.味淡,嚼之粘牙的是  
51.味微辣,微苦带咸的是  
52.气香浓烈,味甜、辣的是

【53~55】

- A.防己  
C.洋金花  
E.延胡索  
B.雷公藤  
D.山豆根

- 53.《中国药典》规定,以**阿托品**为质量控制成分之一的中药是  
54.《中国药典》规定,以**苦参碱**为质量控制成分之一的中药是  
55.《中国药典》规定,以**东莨菪碱**为质量控制成分之一的中药是

【56~58】

- A.膜分离法  
C.硅胶柱色谱法  
E.分馏法  
B.聚酰胺色谱法  
D.离子交换树脂法

- 56.根据**氢键吸附**原理分离物质的方法是  
57.根据**解离程度**不同而达到分离目的的方法是  
58.根据**沸点高低**分离物质的方法是

【59~62】  

- A.苦杏仁苷  
C.二者皆可  
E.不能判断  
B.野樱苷  
D.二者皆不可

- 59.属于**次生苷**的是  
60.能被**稀酸**水解的是  
61.能被**碱**水解的是

62.属于**氰苷**的是

【63~66】

- A.土的宁  
C.氧化苦参碱  
E.麻黄碱  
B.小檗碱  
D.莨菪碱

- 63.**马钱子**中药含的生物碱是  
64.**洋金花**中所含的生物碱是  
65.**黄连**中所含的生物碱是  
66.**苦参**中所含的生物碱是

【67~69】

- A.四环三萜皂苷  
C.甾体皂苷  
E.氰苷  
B.五环三萜皂苷  
D.强心苷

- 67.**甘草酸**属于  
68.**知母皂苷**属于  
69.**人参皂苷 Rb<sub>1</sub>**属于

【70~72】  

- A.二氢黄酮  
C.3-羟基黄酮  
E.异黄酮  
B.5-羟基黄酮  
D.7-羟基黄酮

- 70.加入二氯化锆甲醇溶液形成黄色络合物,再加入**枸橼酸**后黄色消褪的是  
71.加入二氯化锆甲醇溶液形成黄色络合物,再加入**枸橼酸**后黄色不消褪的是  
72.能与**四氢硼钾**产生特征反应的是

【73~75】

- A.堇菜科,含有苷类和黄酮类成分  
B.报春花科,水浸后,对光可见黑色或褐色条纹  
C.菊科,含有抗疟有效成分  
D.唇形科,含有橙皮苷结晶  
E.爵床科,含有钟乳体

- 73.**金钱草**的来源及其特征为  
74.**青蒿**的来源及其特征为  
75.**紫花地丁**的来源及其特征为



配套名师课程

【76~77】

- A.雷公藤碱  
B.汉防己甲素  
C.阿托品  
D.氧化苦参碱  
E.土的宁

76.结构类型为**倍半萜大环内脂生物碱**的化学成分是

77.结构类型为**苄基异喹啉衍生物**的化学成分是

【78~79】  

- A.盐酸盐  
B.酒石酸盐  
C.草酸盐  
D.硫酸盐  
E.碳酸盐

选择合适的成盐形式,利用在水中的溶解度差异而分离下列生物碱

78.**麻黄碱和伪麻黄碱**

79.**小檗碱和麻黄碱**

【80~81】

- A.抗病原体  
B.抑制免疫功能  
C.调解肠胃功能  
D.调解神经功能  
E.改善血液流变学特性

80.**雷公藤**的主要药理作用是

81.**枳壳**的主要药理作用是

【82~84】

- A.图 37  
B.图 38  
C.图 39  
D.图 40  
E.图 41

82.有**黄棕色残存叶基纤维**的是

83.主根表面**凹凸不平**,**支根上粗下细**,多扭曲是

84.表面**常残留有金黄色绒毛**的是

【85~86】  

- A.活血化瘀  
B.止血止泻  
C.消食止泻  
D.消食化积  
E.疝气疼痛

85.**炒山楂**,善于

86.**焦山楂**,善于

【87~89】

- A.图 42  
B.图 43  
C.图 44  
D.图 45  
E.图 46

87.具有“**怀中抱月**”性状特征的药材是

88.具有“**星点**”性状特征的药材是

89.具有“**蚯蚓头**”性状特征的药材是

【90~92】

- A.图 47  
B.图 48  
C.图 49  
D.图 50  
E.图 51

90.外表面淡灰棕色或灰褐色,**断面有细密、银白色、富弹性的橡胶丝相连**,气微的药材是

91.外表面灰白色,有**羊膻气**的药材是

92.外表面灰棕色,内表面红棕色,较平坦,有细纵纹,**划之显油痕**,气香浓烈,味甜、辣的药材是

【93~94】

- A.番泻苷 A  
B.阿魏酸  
C.小檗碱  
D.单宁酸  
E.大黄素

93.**大黄**泻下作用的主要有效成分是

94.**黄连**抗菌作用的主要有效成分是

【95~96】

- A.图 52  
B.图 53  
C.图 54  
D.图 55  
E.图 56

95.叶细小鳞片状,交互对生,贴伏于枝上,**深绿色或黄绿色的药材**是

96.完整叶片展平后呈椭圆状针形,淡绿色或灰绿色,**先端有小芒尖,边缘具细齿的药材**是

【97~98】

- A.图 57  
B.图 58  
C.图 59  
D.图 60  
E.图 61

97.置火中燃烧时发出**爆鸣声且有闪光**的药材是

98.用微火灼烧时发生**紫红色烟雾**的药材是



配套名师课程

【99~100】

- A.图 62  
B.图 63  
C.图 64  
D.图 65  
E.图 66

99.需要沸水中烫至**外皮灰白色**,对半纵剖的是

100.需要**蒸透心,敞开低温干燥**的是

三、综合分析选择题

【101~104】

患者,男,50岁。患消渴病5年,症见腰膝酸软、头晕耳鸣、骨蒸潮热、盗汗遗精、消渴。中医辨证为肾阴虚证,处以六味地黄汤,药用:熟地黄24g,酒萸肉12g,山药12g,泽泻9g,牡丹皮9g,茯苓9g。7剂,每日一剂,水煎服。

101.根据患者的病情,处方中**山药**的炮制方法是

- A.麸炒  
B.清炒  
C.土炒  
D.切制  
E.蜜炙

102.药师调配复核时,其中**呈圆形或椭圆形厚片**,切面黄白色至淡黄色,粉性,气微,味微苦的饮片是

- A.熟地黄  
B.酒萸肉  
C.泽泻  
D.山药  
E.牡丹皮

103.患者服完7剂后即来就诊,自诉消渴等症状有所缓解,并云:因长期出差而不便服汤剂,希望服用组成与功效相同的成药。鉴于此,医师根据病情,建议其服用以**六味地黄汤**方制成的成药,不适宜的剂型是

- A.浓缩丸  
B.颗粒剂  
C.胶囊  
D.小蜜丸  
E.软胶囊

104.针对其病证,该方的主要**药理作用**是

- A.解热  
B.抗血栓  
C.祛痰  
D.降血压  
E.降血糖

【105~107】  

苷类,即配糖体,是糖或糖的衍生物如氨基糖、糖醛酸等与另一非糖物质通过糖的端基

碳原子连接而成的化合物。根据苷键原子的不同,可分为O-苷、S-苷、N-苷和C-苷,这是最常见的苷类分类方式。

105.**獐牙菜苦苷**属于

- A.氮苷  
B.碳苷  
C.氧苷  
D.氰苷  
E.硫苷

106.可以产生**苯甲醛**的苷类属于

- A.酯苷  
B.碳苷  
C.氧苷  
D.氰苷  
E.硫苷

107.**芥子苷和萝卜苷**属于

- A.酯苷  
B.碳苷  
C.氧苷  
D.氰苷  
E.硫苷

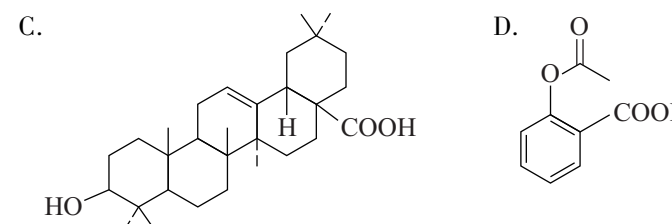
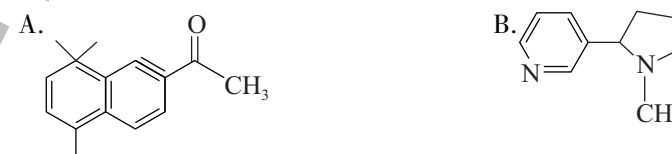
【108~110】

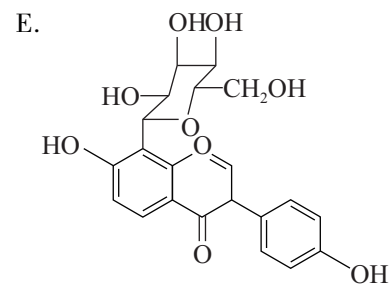
某男,42岁。自诉感冒数日,恶寒渐轻,身热增盛,无汗头痛目疼鼻干,心烦不眠。经中医辨证为外感风寒、郁而化热。处以柴葛解肌汤,药用柴胡、葛根、甘草、黄芩、羌活、白芷、白芍、桔梗、石膏、水煎服。

108.处方调配复核,见有表面黑褐色,切面外侧棕褐色,木部黄白色,有的可见**放射状纹理**,气香的饮片是

- A.葛根  
B.黄芩  
C.羌活  
D.白芍  
E.桔梗

109.处方中葛根解肌退热,其主要成分**葛根素**的结构是





110. 处方中含有三萜皂苷类成分,且具有解热、抗炎、抗病毒和保肝作用的饮片是

- |       |       |
|-------|-------|
| A. 柴胡 | B. 葛根 |
| C. 桔梗 | D. 羌活 |
| E. 白芷 |       |

四、多项选择题

111. 可通过测定膨胀度来进行鉴别的中药材有

- |         |        |
|---------|--------|
| A. 北葶苈子 | B. 决明子 |
| C. 南葶苈子 | D. 哈蟆油 |
| E. 车前子  |        |

112. 下列中药主产地在国外的有

- |       |        |
|-------|--------|
| A. 人参 | B. 西洋参 |
| C. 三七 | D. 枸杞子 |
| E. 乳香 |        |

113. 煅淬法炮制常用的淬液有 举一反三

- |       |       |
|-------|-------|
| A. 酒  | B. 醋  |
| C. 麻油 | D. 药汁 |
| E. 蜜水 |       |

114. 下列属于硫化物的是

- |        |        |
|--------|--------|
| A. 朱砂  | B. 雄黄  |
| C. 炉甘石 | D. 自然铜 |

E. 石膏

115. 下列图中药材,来源于豆科的中药有

- |         |         |
|---------|---------|
| A. 图 67 | B. 图 68 |
| C. 图 69 | D. 图 70 |
| E. 图 71 |         |

116. 中药挥发油中萜类化合物的结构类型主要有 举一反三

- |         |        |
|---------|--------|
| A. 单萜   | B. 倍半萜 |
| C. 二倍半萜 | D. 三萜  |
| E. 四萜   |        |

117. 因含有强心苷,若使用不慎,容易引起不良反应的中药有 举一反三

- |        |         |
|--------|---------|
| A. 麦冬  | B. 罗布麻叶 |
| C. 香加皮 | D. 麝香   |
| E. 地骨皮 |         |

118. Feigl 反应呈阳性的是

- |        |        |
|--------|--------|
| A. 茜草素 | B. 大黄素 |
| C. 丹参酮 | D. 番泻苷 |
| E. 紫草素 |        |

119. 主要化学成分为三萜皂苷的中药有

- |        |       |
|--------|-------|
| A. 甘草  | B. 黄芪 |
| C. 人参  | D. 三七 |
| E. 合欢皮 |       |

120. 属于甲基五碳糖的是

- |         |        |
|---------|--------|
| A. 葡萄糖  | B. 果糖  |
| C. 夫糖   | D. 鼠李糖 |
| E. 阿拉伯糖 |        |

## 模拟试卷(三)

规定时间:120分钟

自测时间\_\_\_\_\_

试题预计完成时间\_\_\_\_\_

### 一、最佳选择题

1.下列能提取含1个β-OH的蒽醌的溶剂是   


- |  |                           |
|--|---------------------------|
| A.5%Na <sub>2</sub> CO <sub>3</sub> 溶液 | B.5%NaHCO <sub>3</sub> 溶液 |
| C.5%NaOH溶液                             | D.1%NaOH溶液                |
| E.1%NaHCO <sub>3</sub> 溶液              |                           |



配套名师课程

2.主要含有木脂素成分的中药   

- |       |      |
|-------|------|
| A.五味子 | B.人参 |
| C.薄荷  | D.柴胡 |
| E.三七  |      |

3.水火共制时,采用制法进行炮制的中药是   

- |       |       |
|-------|-------|
| A.白附子 | B.槐花  |
| C.苦杏仁 | D.苍耳子 |
| E.天南星 |       |

4.用于黄酮类化合物的显色反应是

- |           |         |
|-----------|---------|
| A.碘-碘化钾反应 | B.甲基化反应 |
| C.酶解反应    | D.乙酰化反应 |
| E.盐酸-镁粉反应 |         |

5.区别挥发油与油脂的方法利用的挥发油的性质是

- |       |       |
|-------|-------|
| A.溶解性 | B.比重  |
| C.酸性  | D.挥发性 |
| E.折光性 |       |

6.宜采用先炒药后加辅料方法炮制的药物是   

- |       |        |
|-------|--------|
| A.熟三七 | B.盐车前子 |
| C.酒黄连 | D.盐黄柏  |
| E.醋柴胡 |        |

7.牛黄的主要活性成分是




- |        |       |
|--------|-------|
| A.去氧胆酸 | B.强心苷 |
|--------|-------|

C.黄酮 D.萜类化合物




E.无机盐

8.清炒(单炒)时,采用炒黄法的中药是

- |      |      |
|------|------|
| A.芥子 | B.蒲黄 |
| C.大蓟 | D.荆芥 |
| E.枳壳 |      |

9.中药五倍子中的主要有效成分是   

- |       |       |
|-------|-------|
| A.皂苷  | B.强心苷 |
| C.大黄酸 | D.鞣质  |
| E.阿魏酸 |       |

10.关于药物代谢的错误表述是   

- |                              |
|------------------------------|
| A.药物代谢是药物在体内发生化学结构变化的过程      |
| B.参与药物代谢的酶通常分为微粒体酶系和非微粒体酶系   |
| C.通常代谢产物比原药物的极性小、水溶性差        |
| D.药物代谢主要在肝脏进行,也有一些药物胃肠道代谢率很高 |
| E.代谢产物比原药物更易于从肾脏排泄           |

11.善清头目之火,治目赤肿痛,口舌生疮,宜选用的饮片是




- |       |       |
|-------|-------|
| A.黄连  | B.酒黄连 |
| C.姜黄连 | D.萹黄连 |
| E.黄连炭 |       |

12.宜用煅淬法炮制的是

- |       |      |
|-------|------|
| A.石决明 | B.赭石 |
| C.牡蛎  | D.白矾 |
| E.石膏  |      |

13.用于检测砷盐的方法是


- |         |          |
|---------|----------|
| A.薄层色谱法 | B.蛋白质电泳法 |
| C.古蔡氏法  | D.气相色谱法  |
| E.酸碱滴定法 |          |

14.斑蝥因其有毒为降低其毒性采用的炮制办法为   

- |        |      |
|--------|------|
| A.土炒   | B.砂炒 |
| C.蛤粉炒  | D.米炒 |
| E.滑石粉炒 |      |

15.图1药材的特征是

- A.筋脉点
- B.星点
- C.菊花心
- D.车轮纹
- E.狮子头

16.炮制巴豆的常用方法是  举一 反三

- A.醋炙法
- B.姜炙法
- C.制霜法
- D.油炙法
- E.酒炙法

17.苦参原植物所属的科是

- A.苋科
- B.豆科
- C.伞形科
- D.兰科
- E.百合科

18.试卷附图中,图示中药为没药的是


- A.图2
- B.图3
- C.图4
- D.图4
- E.图5

19.根头部具有横环纹,习称“蚯蚓头”的药材是

- A.防风
- B.川芎
- C.柴胡
- D.太子参
- E.白术

20.原植物属于木兰科的药材是

- A.图7
- B.图8
- C.图9
- D.图10
- E.图11

21.淡附片的炮制需用  举一 反三

- A.黑豆、甘草和水共煮
- B.米泔水、甘草和水共煮
- C.酒、甘草和水共煮
- D.姜汁、甘草和水共煮
- E.胆汁、甘草和水共煮

22.外表面有的残留橙黄色或棕黄色鳞片状粗皮,纤维性强,难折断,易纵向撕裂的药材是

- A.图12
- B.图13
- C.图14
- D.图15

E.图16

23.试卷附图中,图示饮片具有清热泻火,滋阴润燥功效的是

- A.图17
- B.图18
- C.图19
- D.图20
- E.图21

24.不经胃肠道给药的剂型是  举一 反三

- A.肛门栓
- B.糖浆剂
- C.舌下片剂
- D.颗粒剂
- E.胶囊剂

25.主产地为浙江的药材是

- A.地黄
- B.木香
- C.延胡索
- D.鹿茸
- E.泽泻

26.酒蒸后既可以消除刺激性,又能增强补脾润肺益肾作用的饮片是

- A.地黄
- B.女贞子
- C.黄精
- D.五味子
- E.肉苁蓉

27.种子水浸后种皮显黏性的药材是  举一 反三

- A.图22
- B.图23
- C.图24
- D.图25
- E.图26

28.试卷附图中,图示饮片具有发散风寒、燥湿止带功效的是

- A.图27
- B.图28
- C.图29
- D.图30
- E.图31

29.散剂生产贮藏有关规定错误的是  举一 反三

- A.儿科的散剂应为最细粉
- B.局部用散剂应为最细粉
- C.多剂量包装的散剂应附分剂量用具
- D.含挥发油药物的散剂用密封贮藏
- E.含易吸收的药物的散剂应密闭贮藏

30.断面平坦,外层白色,中间有亮棕色或亮黑色的丝腺环4个的药材是



- A.图 32  
C.图 34  
E.图 36
- B.图 33  
D.图 35

31.表面**黄白色或淡棕黄色**,质松泡,气微,味微甘的药材是



- A.图 37  
C.图 39  
E.图 41
- B.图 38  
D.图 40

32.《中国药典》规定,应测定**相对密度**的药材是

- A.血竭  
C.蟾酥  
E.冰片
- B.儿茶  
D.蜂蜜

33.具有“**剑脊**”和背鳞行数成双性状特征的药材是

- A.图 42  
C.图 44  
E.图 46
- B.图 43  
D.图 45

34.**液体制剂质量**要求错误的是  

- A.口服混悬剂的沉降体积比应不超过 0.90  
B.干混悬剂按干燥失重法测定,减失重量不得过 2.0%  
C.干混悬剂按品种项下规定的比例加水振摇应均匀分散  
D.凡检查含量均匀度的口服混悬剂一般不再进行装量检查  
E.凡检查含量均匀度的口服混悬剂,不再进行沉降体积比检查

35.关于**药品贮藏有关规定**的说法,错误的是

- A.遮光是指贮藏时避免日光直射  
B.阴凉处是指贮藏温度不超过 20 ℃  
C.凉暗处是指避光且贮藏温度不超过 20 ℃  
D.常温是指贮藏温度为 10~30 ℃  
E.冷处是指贮藏温度为 2~10 ℃

36.下列矿物药中,属于**氧化物类**的药材是  



- A.图 47  
C.图 49  
E.图 51
- B.图 48  
D.图 50

37.下列溶剂中,**极性最大**的是  



配套名师课程

- A.石油醚  
C.水  
E.乙酸乙酯
- B.氯仿  
D.乙醚

38.**生物碱 p<sub>K<sub>a</sub></sub>值**表示的是  

- A.生物碱的熔点高低  
C.生物碱的沸点高低  
E.生物碱的折光率大小
- B.生物碱的溶解度大小  
D.生物碱的碱性强弱

39.注射剂中添加**亚硫酸钠**的目的是  

- A.减轻疼痛  
C.调解 pH 值  
E.抑制微生物增殖
- B.防止药物氧化  
D.防止药物水解

40.**糖尿病患者**不宜选用的药物剂型是

- A.露剂  
C.滴丸  
E.酒剂
- B.胶囊剂  
D.煎膏剂

## 二、配伍选择题

【41~43】

- A.活血化瘀  
C.消食止泻  
E.疝气疼痛
- B.止血止泻  
D.消食化积

41.**炒山楂**,善于

42.**焦山楂**,善于

43.**山楂炭**,善于

【44~46】

- A.图 52  
C.图 54  
E.图 56
- B.图 53  
D.图 55

44.略呈**菱状方形或短圆柱形**,两端平行倾斜的药材是

45.呈**扁球状五角星形**,基部残留被有黄色茸毛的果梗的药材是

46.呈**半球形**,外果皮有颗粒状突起的药材是

【47~49】

- A.粗粉  
B.中粉

- C.细粉  
D.最细粉  
E.极细粉
- 47.除另有规定外,内服散剂的饮片、提取物粉碎的细度为
- 48.除另有规定外,儿科用散剂的饮片、提取物粉碎的细度为
- 49.除另有规定外,外用散剂的饮片、提取物粉碎的细度为

【50~53】

- A.干燥卵鞘  
B.干燥胆结石  
C.干燥内壳  
D.雌虫干燥体  
E.雄虫干燥体
- 50.海螵蛸的药用部位是
- 51.土鳖虫的药用部位是
- 52.桑螵蛸的药用部位是
- 53.牛黄的药用部位是

【54~56】

- A.知母  
B.前胡  
C.厚朴  
D.细辛  
E.连翘
- 54.主要含有香豆素类成分的中药是
- 55.《中国药典》规定,检查马兜铃酸I限量的中药是
- 56.主含木脂素类成分,来源于木犀科的中药是

【57~58】

- A.图 57  
B.图 58  
C.图 59  
D.图 60  
E.图 61
- 57.呈棕黄色粉末状,置手中易由指缝滑落的药材是
- 58.呈深蓝色粉末状,体轻,易飞扬的药材是

【59~61】

- A.麻黄碱  
B.槲皮素  
C.小檗碱  
D.东莨菪碱  
E.青蒿素
- 59.属于异喹啉类的生物碱是
- 60.属于萜萜烷类的生物碱是
- 61.结构中氮原子不在环状结构内的生物碱是

【62~64】

- A.润湿剂  
B.润滑剂  
C.吸收剂  
D.黏合剂  
E.崩解剂
- 62.水在片剂中作为
- 63.磷酸氢钙(磷酸钙)在片剂中作为
- 64.滑石粉在片剂制备中作为

【65~67】

- A.麻黄  
B.延胡索  
C.洋金花  
D.千里光  
E.雷公藤
- 65.含有萜萜烷类生物碱的中药是
- 66.含有吡咯里西啶类生物碱的中药是
- 67.含有有机胺类生物碱的中药是

【68~70】

- A.苯醌  
B.萘醌  
C.菲醌  
D.蒽醌  
E.三萜
- 68.紫草素属于
- 69.丹参酮II<sub>A</sub>属于
- 70.羟基茜草素属于

【71~72】

- A.紫草  
B.银杏叶  
C.葛根  
D.满山红  
E.陈皮
- 71.主要含有醌类成分的中药是
- 72.主要含有黄酮醇和萜萜类内脂成分的中药是

【73~74】

- A.羟苯乙酯  
B.聚山梨酯 80  
C.新洁尔灭  
D.肥皂类  
E.卵磷脂
- 73.属于两性离子表面活性剂的是



配套名师课程

74.属于**非离子表面活性剂**的是

【75~76】

- A.酸温
- C.辛温
- E.咸寒

- B.苦寒
- D.甘温

75.能**清热燥湿的药**,其性味大多

76.能**发散风寒的药**,其性味大多

【77~78】

- A.引药上行,增强活血通络的作用
- C.制其寒性,增强和胃止呕的作用
- E.缓和药性,增强润肺止咳的作用

- B.引药入肝,增强活血止痛的作用
- D.引药下行,增强滋阴降火的作用

77.**盐炙法**炮制中药的目的是

78.**酒炙法**炮制中药的目的是

【79~81】

- A.生香附
- C.酒香附
- E.香附炭

- B.醋香附
- D.四制香附

79.专入肝经,以**增强疏肝止痛作用**的是

80.以行气解郁,**调经散结为主**的是

81.以通经脉,**散结滞为主**的是

【82~84】

- A.黏合剂
- C.吸收剂
- E.稀释剂

- B.湿润剂
- D.润滑剂

82.处方中含有**较多挥发油液体成分**,压片时需加入

83.主药剂量<0.1 g,**压片困难者**需加入

84.各类**片剂压片前**需加入

【85~87】

- A.单萜
- C.二萜
- E.四萜

- B.倍半萜
- D.三萜

85.**穿心莲内酯**属于

86.**齐墩果酸**属于

87.**薄荷醇**属于

【88~89】

- A.半合成棕榈油酯
- C.甲基纤维素
- E.卡波姆

- B.凡士林
- D.聚乙二醇 6 000

88.可用作**油脂性栓剂基质**的是

89.常用作**油脂性软膏基质**的是

【90~93】

- A.增塑剂
- C.增光剂
- E.防腐剂

- B.增稠剂
- D.遮光剂

90.**二氧化钛**在明胶空心胶囊中作

91.**山梨醇**在明胶空心胶囊中作

92.**十二烷基磺酸钠**在明胶空心胶囊中作

93.对羟基苯甲酸酯在**明胶空心胶囊**中作

【94~96】

- A.图 62
- C.图 64
- E.图 66

- B.图 63
- D.图 65

94.呈**纺锤形或椭圆形**,表面红色或暗红色,气微,微甜的是

95.呈长椭圆形,具三钝棱,**表面灰棕色至红棕色**,特异香气,味辛、微苦的是

96.略呈**菱状方形或短圆柱形**,两端平行倾斜,表面绿棕色,平滑有光泽,气微,味微苦的是

【97~100】

- A.图 67
- C.图 69
- E.图 71

- B.图 68
- D.图 70

97.呈扁片状,全身密被细鳞,**背部有黄白色或灰绿色斑点**,**足趾底面具吸盘**的药材是

98.表面有“**乌金衣**”,断面具细密的同心层纹,粉末清水调和后能“**挂甲**”的药材是

99.具有“**翘鼻头**”“**方胜纹**”“**连珠斑**”“**佛指甲**”性状特征的药材是

100.背部黑色或灰黑色,有白色环纹 45~58 个,**脊鳞扩大呈六角形**的药材是

配套名师课程

### 三、综合分析选择题

【101~102】

患者,男,45岁。咳嗽,吐痰清稀,鼻塞流涕。建议选择温肺经的药物治

101.依据患者症状,适合选择性温肺经的药物组是

- |            |              |
|------------|--------------|
| A.桑叶、菊花、黄芩 | B.栀子、竹叶、淡竹叶  |
| C.细辛、生姜、麻黄 | D.吴茱萸、艾叶、荔枝核 |
| E.附子、干姜、甘草 |              |

102.温性归肺经药不适宜的病证是

- |           |          |
|-----------|----------|
| A.虚寒性咳嗽   | B.肺寒咳痰   |
| C.寒饮停肺    | D.阴虚热盛痰咳 |
| E.阳虚外感兼痰咳 |          |

【103~104】

某饮片呈椭圆形或不规则厚片,外皮多已除去或偶有残留。切面皮部类白色,较窄;形成层环纹明显,棕色;木部宽,有较多裂隙。气微,味微甜后苦。

103.以上描述的药材是

- |      |      |
|------|------|
| A.续断 | B.党参 |
| C.茜草 | D.木香 |
| E.桔梗 |      |

104.以上药材的采收时间为

- |       |       |
|-------|-------|
| A.春、秋 | B.春、夏 |
| C.秋、冬 | D.夏、秋 |
| E.春、冬 |       |

【105~107】

“冬天是虫,夏天是草,冬虫夏草是个宝”,有调节免疫系统功能、抗肿瘤、抗疲劳、补肺益肾,止血化痰,秘精益气等多种功效的冬虫夏草,因产量少而备受市场追捧,价格也是越炒越高,动辄十几万一斤,甚至被叫做“软黄金”。

105.冬虫夏草来源于

- A.多孔菌科真菌茯苓的干燥菌核  
 B.棕榈科植物麒麟竭果实渗出的树脂经加工而成  
 C.多孔菌科真菌猪苓的干燥菌核  
 D.多孔菌科真菌灵芝(赤芝)或紫芝的干燥子实体  
 E.麦角菌科真菌冬虫夏草寄生在蝙蝠蛾科昆虫幼虫上的子座及幼虫尸体的复合体

106.冬虫夏草主产于

- |              |          |
|--------------|----------|
| A.四川、西藏、青海等  | B.广东、广西等 |
| C.湖北、湖南等     | D.福建、浙江等 |
| E.吉林、辽宁、黑龙江等 |          |

107.下列关于冬虫夏草的性状鉴别特征,不正确的是

- A.虫体质脆,易折断,断面略平坦,淡黄白色  
 B.虫体与从虫体头部长出的真菌子座相连而成,虫体似蚕  
 C.子座表面类白色至棕褐色,有细纵皱纹,上部稍膨大  
 D.气微腥,味微苦  
 E.子座质柔韧,断面类白色

【108~110】

《中国药典》收载的生脉饮为口服液。处方为红参,麦冬和五味子。具有益气复脉,养阴生津的功效。

108.处方中红参的产地加工方法为

- |       |      |
|-------|------|
| A.发酵法 | B.煮法 |
| C.炙法  | D.蒸法 |
| E.复制法 |      |

109.处方中五味子含五味子醇甲,其结构类型是

- |       |      |
|-------|------|
| A.木脂素 | B.黄酮 |
| C.香豆素 | D.萜类 |
| E.生物碱 |      |

110.制备生脉饮口服液时可加入适量防腐剂,可加入的防腐剂和用量是

- |                 |               |
|-----------------|---------------|
| A.羟苯基乙酯, ≤0.10% | B.山梨酸, ≤0.30% |
| C.羟苯基丙酯, ≤0.30% | D.苯甲酸, ≤0.35% |
| E.羟苯基乙酯, ≤0.35% |               |

### 四、多项选择题



111.《中国药典》以苦杏仁苷为质量控制成分的是

- |       |       |
|-------|-------|
| A.山豆根 | B.苦杏仁 |
| C.桃仁  | D.防己  |
| E.郁李仁 |       |

112.可用于化合物的纯度测定的方法有

- |                |            |
|----------------|------------|
| A.薄层色谱(TLC)    | B.气相色谱(GC) |
| C.高效液相色谱(HPLC) | D.熔点       |

E. 均匀一致的晶型

113.《中国药典》2015 版一部规定的**水分测定法**有  

- A. 烘干法
- B. 甲苯法
- C. 减压干燥法
- D. 高效液相色谱法
- E. 气相色谱法

114. 根据树脂的化学组成分类,属于**油胶树脂的药材**有  

- A. 图 72
- B. 图 73
- C. 图 74
- D. 图 75
- E. 图 76

115. **豆蔻**性状鉴别特征有

- A. 类球形
- B. 表面棕褐色
- C. 种子不规则多面体
- D. 气芳香
- E. 味辛凉略似樟脑

116. **菊花**按产地和加工方法不同分为

- A. 亳菊
- B. 滁菊
- C. 贡菊
- D. 杭菊
- E. 野菊

117. 因含有**强心苷**,若使用不慎,容易引起不良反应的中药有

- A. 麦冬
- B. 罗布麻叶

C. 香加皮

D. 麝香



E. 地骨皮

118. 药用部位为**动物干燥病理产物**的药材有

- A. 图 77
- B. 图 78
- C. 图 79
- D. 图 80
- E. 图 81

119. **金钱白花蛇**的药材性状特征主要有

- A. 呈圆盘状,盘径 3~6 cm,蛇体直径 0.2~0.4 cm
- B. 背部有黑白相间的环纹,白色环纹 45~48 个
- C. 脊棱明显突起,脊鳞扩大呈六角形
- D. 背鳞细密,通身 15 行,尾下鳞单行
- E. 气芳香,味微苦而甘

120. 关于**注射剂**有关规定的说法,正确的有  

- A. 混悬型注射剂不得用于静脉注射
- B. 中药注射剂应以半成品投料配制成品
- C. 乳状液型注射剂不得用于静脉滴注
- D. 标示量不大于 50 mL 的注射剂,灌装时应适当增加装量
- E. 多剂量包装注射剂,每一容器包装不得超过 10 次注射量

## 模拟试卷(四)

规定时间:120分钟 自测时间\_\_\_\_\_ 试题预计完成时间\_\_\_\_\_

### 一、最佳选择题

1. 下列关于**挥发油**的叙述,错误的是

- A. 可以与水混溶  
B. 可以随水蒸气蒸馏  
C. 具有芳香嗅味  
D. 挥发油在常温下可自然挥发  
E. 冷却条件下主要成分可以析出结晶

2. 处方中,甘草在《中国药典》中主要含量测定成分之一的**甘草酸**,其结构类型是

- A. 强心苷  
B. 皂苷  
C. 生物碱  
D. 多糖  
E. 黄酮

3. 在体温下软化并可缓慢溶解于**分泌液的栓剂基质**是

- A. 半合成山苍子油脂  
B. 甘油明胶  
C. 半合成椰子油脂  
D. 可可豆脂  
E. 半合成棕榈油脂

4. 以下有关**制药用水**说法错误的是

- A. 纯化水是原水经蒸馏等方法制得的供药用的水  
B. 纯化水可作配制普通药物制剂的溶剂  
C. 注射用水是纯化水经蒸馏所得的水  
D. 注射用水可用于注射用灭菌粉末的溶剂  
E. 灭菌注射用水可用于注射剂的稀释剂

5. **Molish 反应**呈阳性的化合物是

- A. 浓硫酸  
B. 浓盐酸  
C. 葡萄糖  
D. 苯胺  
E. 邻苯二甲酸

6. 能溶于**碳酸氢钠水溶液**的**蒽醌类化合物结构**特征是

- A. 含有羧基  
B. 含有羰基  
C. 含有1个β-羟基  
D. 含有1个α-羟基  
E. 含有氨基



配套名师课程

7. 试卷附图中,原植物属于**忍冬科**的药材是

- A. 图1  
B. 图2  
C. 图3  
D. 图4  
E. 图5

8. 关于**散剂特点**的说法,错误的是

- A. 粒径小、比表面积大  
B. 易分散、起效快  
C. 尤其适宜湿敏感药物  
D. 包装、贮存、运输、携带较方便  
E. 便于婴幼儿、老人服用

9. 下列制剂中,需要检查**金属性异物**的剂型是

- A. 滴眼剂  
B. 洗眼剂  
C. 眼膏剂  
D. 眼丸剂  
E. 眼膜剂

10. 除另有规定外,不需要检查**溶散时限**的丸剂是

- A. 水丸  
B. 糊丸  
C. 滴丸  
D. 浓缩丸  
E. 大蜜丸

11. 用薄层色谱检识中药化学成分时,在紫外光下显**蓝色荧光**的化合物类型是

- A. 二萜  
B. 三萜  
C. 多糖  
D. 香豆素  
E. 胆汁酸

12. 《中国药典》规定,以**人参皂苷 Rb<sub>1</sub>**为质量控制成分之一的中药是

- A. 棉花  
B. 人参  
C. 党参  
D. 秦皮  
E. 黄芩

13. 与**明胶**作用后形成水不溶性沉淀的是

- A. 木脂素  
B. 香豆素  
C. 黄酮  
D. 皂苷  
E. 鞣质

14. 切面淡棕色,略呈角质样而油润,中心维管束木质部较大,黄白色其外围有**多数黄白色点状维管束,断面排列成2~4轮的饮片**是

- A. 白薇  
B. 细辛

- C.牛膝  
E.天麻
- D.白术

15.呈扁长卵形,边缘薄,基部钝圆稍偏斜,表面黄棕色至红棕色,密布颗粒状的药材是

- A.图6  
C.图8  
E.图10
- B.图7  
D.图9

16.去除含热敏性成分中药注射液中热原的方法是

- A.热压灭菌法  
C.酸碱法  
E.0.45μm 微孔滤膜滤过
- B.高温法  
D.活性炭吸附法

17.可溶于水的生物碱是

- A.薄荷油  
C.穿心莲内酯  
E.莨菪碱
- B.小檗碱  
D.莪术油

18.根呈圆柱形,略扭曲,长10~20 cm,直径0.2~0.5 cm,上部多显著的横皱纹,下部较细,有纵皱纹及支根痕,味甚苦的药材是

- A.图11  
C.图13  
E.图15
- B.图12  
D.图14

19.含鞣酸的药物栓剂,不宜选用的基质是

- A.可可豆脂  
C.半合成山苍子油脂  
E.半合成椰子油脂
- B.甘油明胶  
D.半合成棕榈油脂

20.地黄在炮制及放置过程中容易变黑的原因是

- A.其化学成分中含有人参二醇苷  
C.其化学成分中含有环烯醚萜苷  
E.其化学成分中含有洋地黄毒苷
- B.其化学成分中含有强心苷  
D.其化学成分中含有人参三醇苷

21.除另有规定外,应检查溶出度的颗粒剂是

- A.肠溶颗粒  
C.控释颗粒
- B.缓释颗粒  
D.泡腾颗粒

E.混悬颗粒

22.能提高中药制剂中挥发性成分稳定性的技术是

- A.环糊精包合  
C.流化喷雾制粒  
E.大孔树脂吸附
- B.药物微粉化  
D.喷雾干燥制粒

23.主要有效成分是绿原酸,异绿原酸的清热药是

- A.知母  
C.苦参  
E.连翘
- B.黄芩  
D.金银花

24.可作为软膏剂基质也可作为栓剂基质的有

- A.凡士林  
C.可可豆油  
E.聚乙二醇6 000
- B.羊毛脂  
D.半合成椰子油脂

25.下列关于气雾剂的特点说法错误的是

- A.能使药物直接到达作用部位  
C.可避免胃肠道的破坏作用和肝脏的首关效应  
D.简洁、便携、耐用、方便、多剂量  
E.使用时借动手动泵的压力将药物以雾状喷出
- B.药物密闭于不透明的容器中,不易被污染

26.除另有规定外,应检查融变时限的片剂是



- A.咀嚼片  
C.泡腾片  
E.分散片
- B.阴道片  
D.口崩片

27.吸水性较大且可提高油脂性软膏药物渗透性的物质是

- A.氢化植物油  
C.凡士林  
E.硅油
- B.羊毛脂  
D.液状石蜡

28.升浮性所示的功效是

- A.清热  
C.开窍  
E.潜阳
- B.息风  
D.消积

29. 下列关于缓释、控释制剂的说法,错误的是  

- A. 缓释制剂给药后血药浓度较为平稳
- B. 渗透泵片可以均匀地恒速释放药物
- C. 药效作用剧烈的药物宜制成控释制剂
- D. 肌内注射药物的混悬液具有缓释作用
- E. 胃漂浮片可提高药物于十二指肠的疗效

30. 既可内服又外用的剂型

- A. 钉剂
- B. 锭剂
- C. 条剂
- D. 棒剂
- E. 丹剂

31. 具有胃肠道症状、白细胞和血小板减少、女性闭经、肾功能受损等副作用的含生物碱药物是

- A. 川乌
- B. 马钱子
- C. 千里光
- D. 雷公藤
- E. 洋金花

32. 大黄素型蒽醌与茜草型蒽醌化合物在结构上的主要区别是  

- A. 羟基数目不同
- B. 甲氧基数目不同
- C. 羟甲基数目不同
- D. 羟基在母核上的分布不同
- E. 连接糖的个数不同

33. 药用部位为干燥小叶的药材是

- A. 图 16
- B. 图 17
- C. 图 18
- D. 图 19
- E. 图 20

34. 下列化合物最容易被酸水解的苷是  

- A. 2-氨基六碳糖
- B. 六碳糖
- C. 七碳糖
- D. 甲基五碳糖
- E. 糖醛酸

35. 较坚硬的藤木类药材加工过程中一般采取的方法是

- A. 晾晒
- B. 蒸煮烫
- C. 切片
- D. 发汗
- E. 熏硫



配套名师课程

36. 用于比较药物不同制剂中吸收速度的药物动力学参数  

- A. 药物的总清除率
- B. 药物的生物半衰期
- C. 药物的表观分布容积
- D. 药物的血药浓度-时间曲线下面积
- E. 药物血药浓度达峰时间

37. 检测富含油脂的药材是否泛油变质常用的方法是

- A. 酸败度
- B. 杂质
- C. 水分测定
- D. 灰分测定
- E. 浸出物测定

38. 具有抗毒素作用的清热药,不包括

- A. 黄芩
- B. 黄连
- C. 金银花
- D. 石膏
- E. 蒲公英

39. 与水共研,形成白色或黄白色乳状液的药材是

- A. 儿茶
- B. 血竭
- C. 乳香
- D. 没药
- E. 青黛

40. 试卷附图中,图示药材主产地为广东的是

- A. 图 21
- B. 图 22
- C. 图 23
- D. 图 24
- E. 图 25

## 二、配伍选择题

【41~43】

- A. 图 26
- B. 图 27
- C. 图 28
- D. 图 29
- E. 图 30

41. 切面粉白色或粉红色,皮部窄,木部放射状纹理明显的饮片是

42. 切面近边缘处有 1 条棕黄色隆起的木质部环纹或条纹,外表偶有金黄色绒毛残留的饮片是

43. 纵切片呈蝴蝶状,切面灰白色或黄白色,散有黄棕色小油点的饮片是

【44~46】

- A. 图 31
- B. 图 32
- C. 图 33
- D. 图 34



E.图 35

44.折断面呈平坦状的药材是

45.折断面呈刺状的药材是

46.折断面呈层片状的药材是

【47~49】

A.河砂

B.滑石粉

C.稻米

D.灶心土

E.蛤粉

47.具有补中益气作用的炮制辅料是

48.具有温中止泻作用的炮制辅料是

49.具有化痰软坚作用的炮制辅料是

【50~52】

A.糊丸

B.滴丸

C.小蜜丸

D.大蜜丸

E.包衣滴丸

50.除另有规定外,不检查溶散时限的丸剂是

51.除另有规定外,应在 2 h 内全部溶散的丸剂是

52.除另有规定外,应在 30 min 内全部溶散的丸剂是

【53~55】

A.图 36

B.图 37

C.图 38

D.图 39

E.图 40

53.药用部位为干燥成熟种子的药材是

54.药用部位为干燥成熟果肉的药材是

55.药用部位为干燥未成熟果实的药材是

【56~57】

A.煅石膏

B.煅牡蛎

C.煅炉甘石

D.煅石决明

E.血余炭

56.用煅淬法炮制的饮片是

57.用扣锅煅法炮制的饮片是

【58~59】

A.季铵生物碱

B.伯胺生物碱

C.仲胺生物碱

D.叔胺生物碱

E.酰胺生物碱

58.碱性最强的生物碱是

59.碱性最弱的生物碱是

【60~63】

A.地黄

B.木香

C.延胡索

D.鹿茸

E.泽泻

60.主产地为浙江的药材是

61.主产地为吉林的药材是

62.主产地为云南的药材是

63.主产地为河南的药材是

【64~66】

A.  $\leq -4\text{ }^{\circ}\text{C}$

B.  $\leq 0\text{ }^{\circ}\text{C}$

C.  $2\sim 10\text{ }^{\circ}\text{C}$

D.  $\leq 20\text{ }^{\circ}\text{C}$

E.  $10\sim 25\text{ }^{\circ}\text{C}$

64.《中国药典》规定,药物贮藏于冷处的温度为

65.《中国药典》规定,药物贮藏于凉暗处的温度为

66.《中国药典》规定,药物贮藏于阴凉处的温度为

【67~70】

A.老蜜

B.蜜水

C.中蜜

D.蜂蜜

E.嫩蜜

67.黏性较强的药粉制蜜丸应选用

68.黏性差的矿物药制蜜丸应选用

69.富含纤维黏性差的药粉制蜜丸应选用

70.黏性中等的药粉制蜜丸应选用

【71~73】

A.对羟基苯甲酸乙酯

B.亚硫酸氢钠



配套名师课程

C. 聚乙烯醇 D. 聚山梨酯 80

E. 葡萄糖

71. 可作为**注射液抗氧化剂**的是

72. 能**增加难溶性药物溶解度**, 改善制剂澄明度的是

73. 可用作**滴眼液渗透压调节剂**的是

【74~76】  

A. 10 g B. 20 g

C. 50 g D. 100 g

E. 200~500 g

74. 除另有规定外, 含**毒性药品的中药酊剂每 100 mL 相当于原饮片**

75. 除另有规定外, **流浸膏剂每 100 mL 相当于原饮片**

76. 除另有规定外, **浸膏剂每 100 g 相当于原饮片**

【77~79】

A. 浸渍法 B. 渗漉法

C. 煎煮法 D. 回流提取法

E. 连续回流提取法

77. 含挥发性成分遇热易分解的中药材不宜用此方法的是

78. **提取受热易破坏的成分最简单的方法是**

79. 采用**索氏提取器进行提取的方法是**

【80~82】

A. 斑蝥素 B. 华蟾酥毒基和脂蟾毒配基

C. 胆酸和胆红素 D. 麝香酮(L-3-甲基十五环酮)

E. 腺苷

80. 《中国药典》中**斑蝥**的质量控制成分是

81. 《中国药典》中**麝香**的质量控制成分是

82. 《中国药典》中**蟾酥**的质量控制成分是

【83~85】  

A. 金属离子络合剂 B. 乳化剂

C. 抛射剂 D. 抗氧化剂

E. 矫味剂

83. **亚硫酸钠**作为偏碱性中药注射液的

84. **乙二胺四乙酸二钠**可作为中药注射液的

85. **硬脂酸三乙醇胺皂**可作为气雾剂的

【86~87】

A. 常水 B. 纯化水

D. 饮用水 D. 注射用水

E. 灭菌注射用水

86. 《中国药典》规定, 可用于**注射剂容器清洗**的是

87. 《中国药典》规定, 可用作**注射剂所用饮片提取溶剂**的是

【88~90】

A. 五碳醛糖 B. 六碳醛糖

C. 甲基五碳醛糖 D. 六碳酮糖

E. 糖醛酸

88. **木糖**是

89. **葡萄糖**是

90. **鼠李糖**是

【91~92】

A. 图 41 B. 图 42

C. 图 43 D. 图 44

E. 图 45

91. 附图中, 来源于**豆科**的是

92. 附图中, 来源于**十字花科**的是

【93~95】  

A. 进入靶器官释药的制剂

B. 进入靶组织释药的制剂

C. 进入靶部位的毛细血管床释药的制剂

D. 进入靶部位的特殊细胞释药的制剂

E. 药物作用于细胞内的一定部位的制剂

按照《中国药典》微粒制剂指导原则中靶向制剂的分类

93. **一级靶向制剂**系指

94. **二级靶向制剂**系指

95. **三级靶向制剂**系指

【96~98】

A. 图 46 B. 图 47



配套名师课程

- C.图 48  
D.图 49  
E.图 50

- 96.质韧,纤维性强,易纵向撕裂,撕裂时有粉尘飞扬的药材是  
97.质脆,有细密、银白色、富弹性的橡胶丝相连的药材是  
98.质脆,易折断,断面不平坦,外层黄棕色,内层灰白色的药材是

【99~100】

- A.车轮纹  
B.星点  
C.罗盘纹  
D.云锦花纹  
E.菊花心

99.商陆的断面特征

100.何首乌的断面特征

### 三、综合分析选择题

【101~102】

旋覆代赭汤【制法】先将代赭石置煎器内,加水 350 mL,煎 1 h。再将旋复花用布包好,同其余五味药置煎器内,共煎 30 min,滤取药液;再加水 200 mL 煎 20 min,滤取药液,将两次煎液合并,即得。

101.以上剂型的制备方法为

- A.煎煮法  
B.浸渍法  
C.渗漉法  
D.回流法  
E.水蒸气蒸馏法

102.制备时对于方中某些不宜或不能同时入煎的药料,应酌情的特殊处理不包括

- A.烊化  
B.后下  
C.包煎  
D.先下  
E.另煎

【103~105】

某男,50岁。感冒数日,症见寒热往来,胸肋苦满,食欲不振,心烦喜呕,口苦咽干。中医诊为外感病邪犯少阳证。治当解表散热,疏肝和胃。处以小柴胡汤,其药物组成为柴胡、黄芩、党参、大枣、生姜、姜半夏、甘草。

103.处方调配复核,见有类圆形或不规则性薄片,外表皮黄棕色至棕褐色,且面具放射状纹理,味苦的饮片是

- A.党参  
B.柴胡  
C.甘草  
D.黄芩  
E.姜半夏

104.处方中,属于辛凉解表药,具有明显解热作用的中药是

- A.党参  
B.柴胡  
C.黄芩  
D.生姜  
E.甘草

105.处方中,甘草的主要含量测定成分之一为甘草苷,其结构类型是

- A.强心苷  
B.皂苷  
C.生物碱  
D.多糖  
E.黄酮

【106~108】

洋金花为茄科植物毛曼陀罗和白曼陀罗的花,为常用中药。具有平喘止咳,镇痛止痉功效,主治哮喘咳嗽,心腹冷痛,风湿痹痛,跌打损伤,小儿慢惊;外科麻醉。生物碱为其主要有效成分。

106.洋金花中的生物碱主要是

- A.吡啶类  
B.异喹啉类  
C.莨菪烷类  
D.喹啉里西啶类  
E.有机胺类

107.下列生物碱中碱性最强的是

- A.莨菪碱  
B.樟柳碱  
C.山莨菪碱  
D.东莨菪碱  
E.氧化苦参碱

108.其分子结构中具有氧环的是

- A.莨菪碱  
B.N-去甲莨菪碱  
C.山莨菪碱  
D.东莨菪碱  
E.氧化苦参碱

【109~110】

五味子为木兰科植物五味子的干燥成熟果实,习称北五味子。南五味子为木兰科植物华中五味子的干燥成熟果实。

109.五味子的主要化学成分是

- A.木脂素  
B.香豆素  
C.蒽醌类  
D.生物碱  
E.挥发油

110.以下中药含有联苯环辛烯型木脂素的是

- A.厚朴  
B.五味子



C.秦皮 D.连翘

E.细辛

四、多项选择题

111. 下列关于《神农本草经》的叙述,正确的是

- A.系统总结了汉代以前我国药学发展的成就,为本草学发展奠定基础
- B.首创按药物自然属性分类法,初步确立了综合性本草著作的编写模式
- C.被今人誉为世界上第一部药典
- D.载药 365 种
- E.现存最早的药学专著

112. 检识麻黄碱的方法有  

- A.茚三酮反应 B.铜络盐反应
- C.二硫化碳-硫酸铜反应 D.碘化铋钾反应
- E.雷氏铵盐沉淀反应

113. 可用于中药炮制的液体辅料有  

- A.甘草汁 B.山羊血
- C.黑豆汁 D.吴茱萸汁
- E.石灰水

114. 用于评价药物等效性的药物动力学参数有  

- A.生物半衰期( $t_{1/2}$ ) B.清除率(CI)
- C.血药峰浓度( $C_{max}$ ) D.表观分布容积(V)
- E.血药浓度-时间曲线下面积(AUC)

115. 质硬坚实、断面角质样的药材有

- A.图 51 B.图 52
- C.图 53 D.图 54

E.图 55

116. 单子叶植物根的横切面特征有  



- A.自中心向外无放射状结构 B.内皮层环较明显
- C.皮部窄 D.中央有髓
- E.最外层常为栓皮

117. 药用部位为干燥花蕾的药材是  

- A.图 56 B.图 57
- C.图 58 D.图 59
- E.图 60

118. 试卷附图中,图示中药为动物药的有

- A.图 61 B.图 62
- C.图 63 D.图 64
- E.图 65

119. Libermann-Burchard 反应呈阳性的苷类有  

- A.五环三萜皂苷 B.黄酮苷
- C.甾体皂苷 D.环烯醚萜苷
- E.四环三萜皂苷

120. 关于直肠给药栓剂中药物吸收途径及其影响因素的说法正确的有

- A.直肠中的脂溶性,非解离型的药物易吸收
- B.经直肠上静脉吸收的药物产生肝脏首过效应
- C.经肛门静脉吸收的药物可绕过肝脏进入大循环
- D.经肛门淋巴系统吸收的药物不产生肝脏首过效应
- E.油脂性基质栓剂中的水溶性药物释放快,易吸收